



Quelle: cima 2024

DORFENTWICKLUNGSPLAN SCHUNTER-RIEDE

Auftaktveranstaltung der Dorfregion Schunter-Riede, 20.11.2024, Börnekenhalle

Petra Bammann (Projektleiterin)
Christopher Schmidt (Projektleitender Berater)
Adrian Pietsch (Berater)



cima.

INHALT



1. Vorstellung
2. Ziele & Inhalte des Dorfentwicklungsplans
3. Zeitplan
4. Beteiligung
5. Ideen-Karte
6. Arbeitsgruppen & Dorfmoderatoren
7. Ausblick
8. Wandelgang

**Herzlich
willkommen!**

1. Vorstellung

Ihr Projektteam der cima



Dipl.-Geogr. Petra Bammann
Projektleiterin, BID-/ Quartiersmanagerin

T 0511 220079-76, bammann@cima.de



Christopher Schmidt
M. Sc. Geographie
Projektleitender Berater

T 0511 220079-74, c.schmidt@cima.de



Adrian Pietsch
M. Sc. Raumplanung
Berater

T 0511 220079-79, pietsch@cima.de

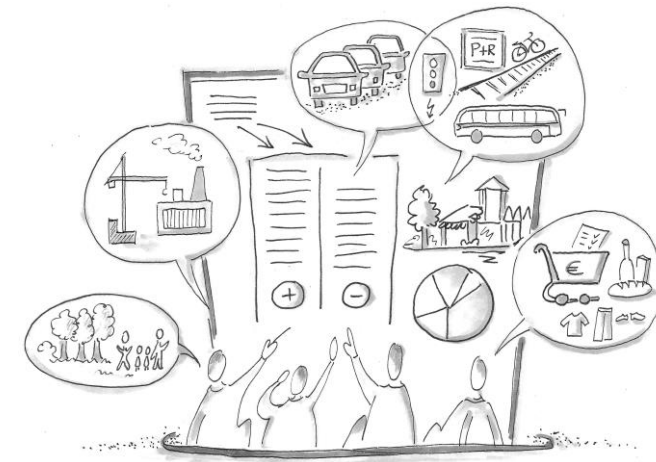
2. Ziele und Inhalte des Dorfentwicklungsplanes

Der **Dorfentwicklungsplan** ist das zentrale Element in der Dorfentwicklung und dient mit seinen enthaltenden Ideen und Erkenntnissen als „**Regiebuch**“ für den weiteren **Entwicklungsprozess der Dorfregion**.

Der Dorfentwicklungsplan beschreibt dabei:

- die Ausgangslage,
- die Stärken/ Besonderheiten, Chancen/ Bedrohungen, Prioritäten/ Ziele der Dorfregion und der einzelnen Dörfer,
- das Leitbild und die Ziele der Dorfentwicklung sowie die dazugehörigen Strategien,
- die gemeinsam herausgearbeiteten Handlungsfelder,
- die beabsichtigten Projekte und Maßnahmen sowie
- die Weiterführung des Entwicklungsprozesses.

Der Dorfentwicklungsplan ist die **Grundlage** für **zukünftige Projekte und Vorhaben** in der Dorfregion sowie die Beantragung von **Förderungen** für diese!



2. Ziele und Inhalte des Dorfentwicklungsplanes

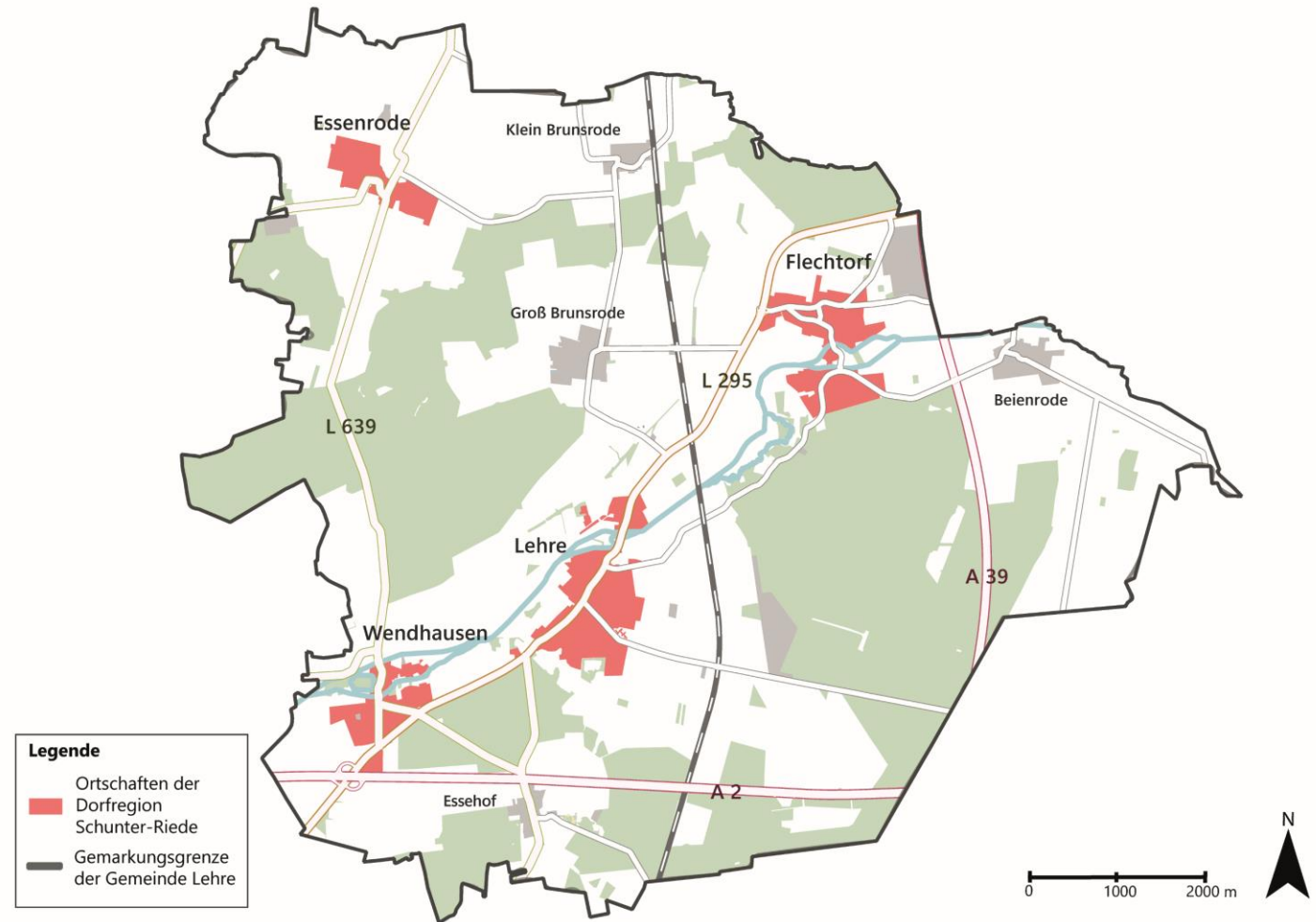
Handlungsfelder der Dorfentwicklung:

Pflichtfelder:

- Demografie
- Reduzierung Flächeninanspruchnahme/
Innenentwicklung
- Klimaschutz/Klimaanpassung

Weitere Themen *(Ergebnis der Antragsphase)*:

- Dorfverschönerung und Ortsentwicklung
- Leben im Dorf – lebendige Gemeinschaft
- Freizeit und Naherholung
- Infrastruktur und Nahversorgung
- Mobilität und öffentlicher Verkehr
- Digitalisierung



3. Zeitplan



4. Beteiligung

**öffentliche
Auftakt-
veranstaltung**

**Bürger*innen-
versammlung mit
Projekt- und
Vorhaben-
schmiede**

**Fachliche
Mitwirkung der
TöB**

**Bis zu 10
Sitzungen eines
ortsteil-
übergreifenden
Arbeitskreises**

**Ortsbesichtigung
&
Dorfgespräche in
allen vier
Ortsteilen**

**öffentliche
Ergebnis-
präsentation**

**Interaktive
Projektideen-
Karte**

**Jugend-
beteiligung**



ÖFFENTLICHKEIT

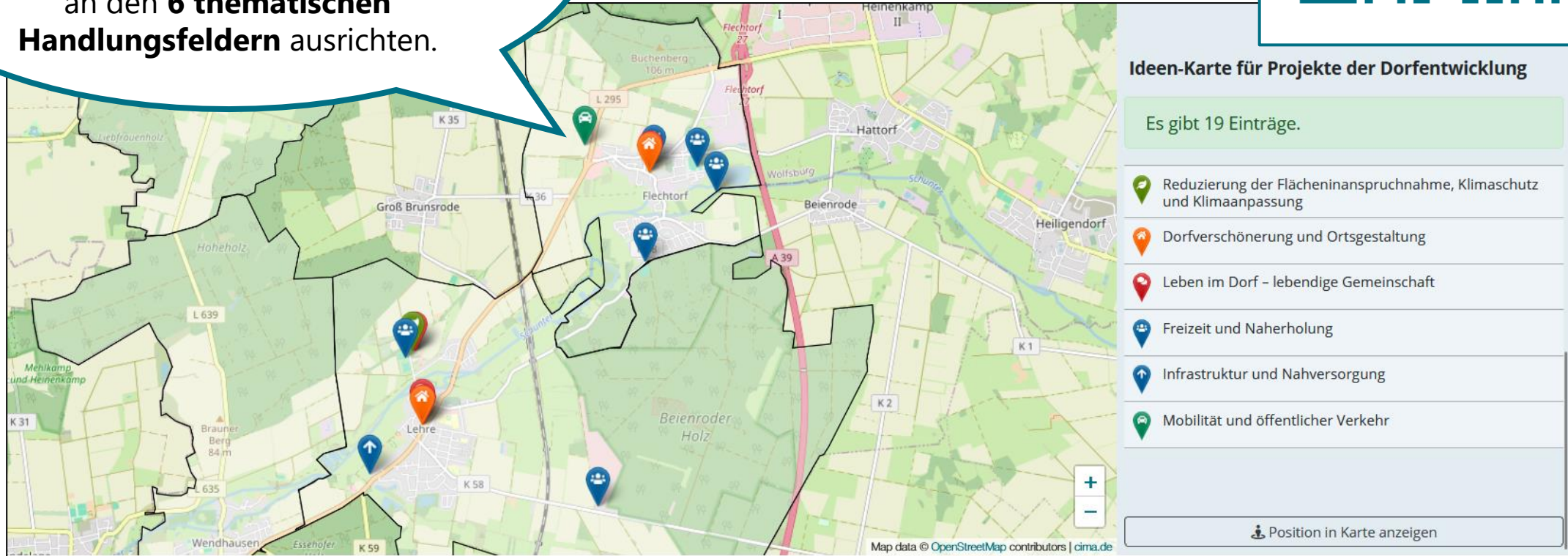


PROJEKTGRUPPE

5. Projektideen-Karte

Bringen Sie sich mit Ihren **Ideen für zukünftige Projekte** in den vier Ortschaften ein! Dabei können Sie ihre Vorschläge an den **6 thematischen Handlungsfeldern** ausrichten.

Hier geht es zur **Projektideen-Karte**



Ideen-Karte für Projekte der Dorfentwicklung

Es gibt 19 Einträge.

- Reduzierung der Flächeninanspruchnahme, Klimaschutz und Klimaanpassung
- Dorfverschönerung und Ortsgestaltung
- Leben im Dorf - lebendige Gemeinschaft
- Freizeit und Naherholung
- Infrastruktur und Nahversorgung
- Mobilität und öffentlicher Verkehr

Position in Karte anzeigen

Map data © OpenStreetMap contributors | cima.de

6. Arbeitskreis & Dorfmoderatoren

Ortsteilübergreifender Arbeitskreis

Zusammensetzung eines **Arbeitskreises** aus Vertreterinnen und Vertretern der vier Ortsteile Lehre, Flechtorf, Essenrode und Wendhausen (ca. 4 Bürger*innen pro Ortsteil) sowie themenspezifische weitere Akteur*innen bspw. aus den Bereichen Wirtschaft, Soziales und Umwelt zur inhaltlichen Begleitung des Dorfentwicklungsplanes.

Aufgabe: inhaltliche Bearbeitung des Dorfentwicklungsplanes



Dorfmoderatoren

Um die vorhandenen Selbsthilfepotenziale zu stärken, sollen **Dorfmoderatoren** in allen vier Orten ausgebildet und eingesetzt werden.

Auch nach der Erstellung des Dorfentwicklungsplanes sollen sie den Umsetzungsprozess weiter vorantreiben und Strukturen und Netzwerke stärken und erhalten und weiterzuentwickeln.



7. Ausblick

Wie geht es weiter?

- Start der interaktiven Projektideen-Karte – **ab heute online!**
- Öffentliche Ortspaziergänge und Dorfgespräche in den vier Ortschaften zu Beginn 2025
- Findung und Einbindung der Dorfmoderator*innen
- Zusammensetzung und Auftakt der Arbeitsgruppe



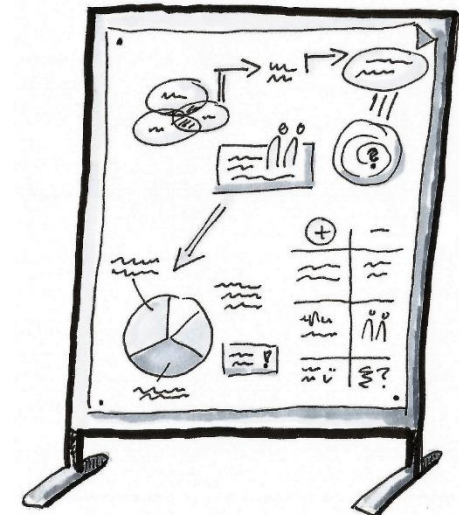
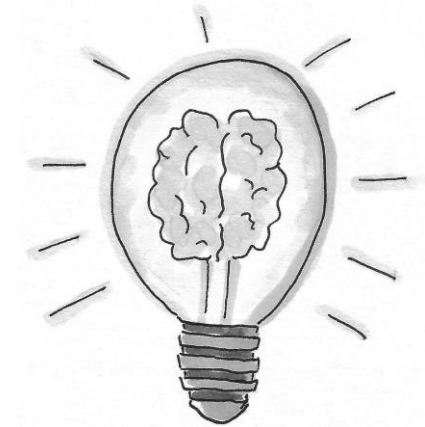
8. Wandelgang

Fünf Infostände mit bereits in den Dörfern erarbeiteten Zielen und Projektideen
(Stand aus der **Antragsphase der Dorfentwicklung**)

Sie sind herzlich dazu eingeladen, sich nach eigenem Interesse zu informieren und weiteren Input zu geben!

→ **Eine Station** mit Informationen zur **Dorfregion Schunter-Riede**

→ **Vier Stationen** zu den individuellen **Zielen und Potenzialen** sowie **Projektideen** in den vier Ortschaften Lehre, Flechtorf, Essenrode und Wendhausen



Kontakt



Dipl.-Geogr. Petra Bammann
Projektleiterin, BID-/ Quartiersmanagerin

T 0511 220079-76, bammann@cima.de



Christopher Schmidt
M. Sc. Geographie
Projektleitender Berater

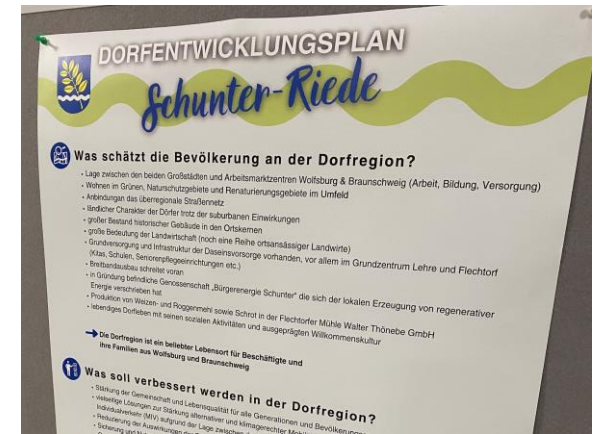
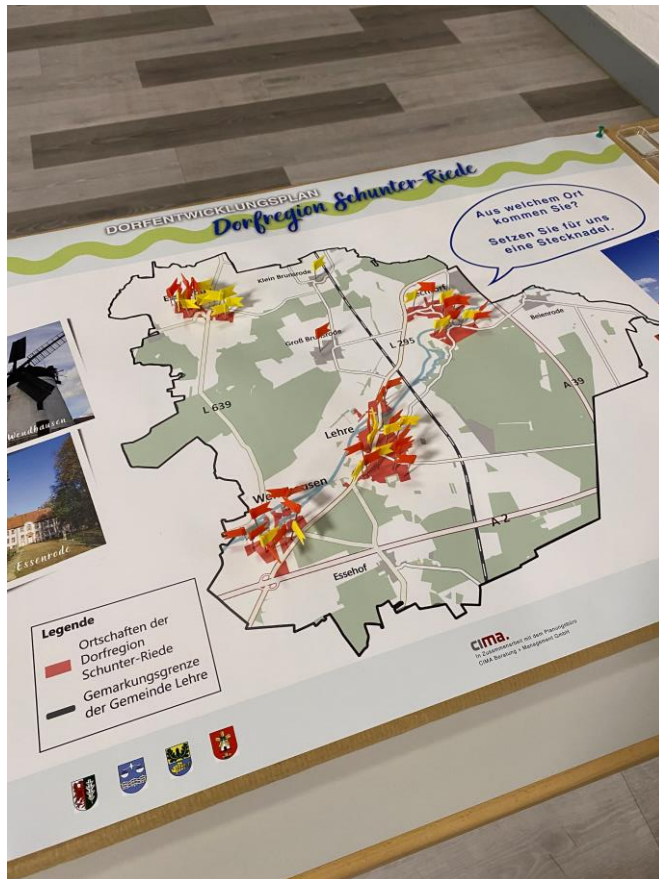
T 0511 220079-74, c.schmidt@cima.de



Adrian Pietsch
M. Sc. Raumplanung
Berater

T 0511 220079-79, pietsch@cima.de

Impressionen der Auftaktveranstaltung



Weitere Ideen und Anregungen zu den Orten der Dorfregion

Flechtorf

DORFENTWICKLUNGSPLAN Schunter-Riede Flechtorf

Ortsbeschreibung
Flechtorf liegt mit seinen ca. 3.200 Einwohnerinnen und Einwohnern als stadtrandnaher Ort mit großem Gewerbegebiet direkt an der Stadtgrenze zu Wolfsburg und zu einem großen Industriegebiet. Es ist das Dorf, das am meisten suburbanen Einflüssen unterliegt. Das Dorf wird zudem durch die Schunter geteilt und weist große Überschwemmungsgebietsflächen auf. Geprägt wird Flechtorf durch die Gebäude der Flechtorfer Mühle.

Welche Ziele und Potenziale werden verfolgt?

- Stärkung des Ortsmittelpunktes und Schaffung von Angeboten für alle Generationen
- Integration von Neubürgerinnen und Neubürgern (v. a. in den Neubaugebieten)
- Aktive Nutzung der neuen Fußwege
- Ausbau des ÖPNV und stärkere Verknüpfung in der Dorfregion/Gemeinde Lehre
- Nutzung der Abwärme der Betriebe für Fernwärmeretz

Welche Projektideen gibt es bisher?

- Dorfgemeinschaftshaus (DGH): Gestaltung des Vorplatzes, Reaktivierung des Jugendraumes, Bauliche Verbesserung durch die Erneuerung einer Fassade, Umgestaltung eines kleinen Bereichs zu einem Nachbarschaftsraum und Installation einer neuen Toilette (bereits in Umsetzung), Herstellung der Barrierefreiheit im DGH und Dorfarchiv, Erweiterung des Dorfmitelpunktes um den Lerncampus und einen generationenübergreifenden Treffpunkt
- Installation eines jederzeit zugänglichen Informationspunktes zu der Frage: Was ist los im Dorf?
- Fertigstellung des Neubaus der Turnhalle (bereits in Umsetzung)
- Erweiterung der Wanderwege um Flechtorf und Herstellung von neuen Verbindungen zu den anderen Ortschaften
- Erweiterte Maßnahmen zur Aufwertung und Erholung am Schuntersee im Einklang mit der Flora und Fauna
- Umsetzung von Maßnahmen, um die tellende Wirkung der Schunter zu mindern, u. a. Bau einer Brücke über die Schunter nach Beierode
- Verlängerung von Fußwegen, Brücke bei Gärtneri Richter und an der Mühle
- ÖPNV-Anbindung für den Ort Flechtorf mit dem Flexibus als Ergänzung zum bestehenden Angebot

Wie können Sie sich vor Ort einbringen?

- In Lehre hat sich eine **Arbeitsgruppe** zur Gründung einer Bürgerenergiegenossenschaft gebildet, die sich um Fragen der regenerativen, lokalen Energieerzeugung kümmert.
- Um die vorhandenen Selbsthilfepotenziale zu stärken, sollen **Dorfmoderatoren** in allen vier Orten ausgebildet und eingesetzt werden. Auch nach der Erstellung des Dorfentwicklungsplanes sollen die Moderatoren den Umsetzungsprozess weiter koordinieren und unterstützen, um die aufgebauten Strukturen und Netzwerke auch nachhaltig aufrecht zu erhalten und weiterzuentwickeln.
- Sollten Sie Interesse haben sich einzubringen, nehmen Sie gerne **Kontakt** mit der Ortsbürgermeisterin auf.

Edelgard Hahn - Telefon: 05308 910330 oder 0170 4350528 - edelgard.hahn@at-hahn.de

- Baufällige Schuppen abreißen! Verschönerung der Bausubstanz
- Fußwege
 - behindertengerecht
 - sicherer Schulweg
 - Beleuchtung
 - Anwohner Heckenschnitt
- Tempo 30 Ortsdurchfahrt
- Logistik für Mühle neu denken (LKW's im Ort)
- Innerörtlichen Radverkehr stärken. (vgl. Schüler)
- Radwege nach Hattorf & Lehre (Wald/ Schunterau) Erreichbarkeit Soccer-Court

Baufällige Schuppen abreißen! Verschönerung der Bausubstanz

Fußwege
- behindertengerecht
- sicherer Schulweg
- Beleuchtung
- Anwohner Heckenschnitt

Tempo 30 Ortsdurchfahrt

Logistik für Mühle neu denken (LKW's im Ort)

innerörtlichen Radverkehr stärken. (vgl. Schüler)

Radwege nach Hattorf & Lehre (Wald/ Schunterau)

Lehre

DORFENTWICKLUNGSPLAN Schunter-Riede Lehre

Ortsbeschreibung
Lehre ist das Grundzentrum der Gemeinde, ein großes Dorf mit ca. 4.300 Einwohnern, das an der wichtigen Durchfahrtsstraße Braunschweig - A 2 - Wolfsburg liegt und in dem sich die wichtigsten Dienstleistungs- und Versorgungseinrichtungen befinden.

Welche Ziele und Potenziale werden verfolgt?

- Wünsche der Bürgerinnen und Bürger besser kennenleren, Menschen aktivieren, Netzwerke aufbauen, generationenübergreifende Arbeit fördern und Unterstützung bieten
- Bürgerinnen und Bürger in das Dorfgeschehen einbinden - politisches und gesellschaftliches Engagement stärken
- Jugendarbeit aktiv gestalten
- Einbindung von Neubürgerinnen und Neubürgern in die Dorfgemeinschaft

Welche Projektideen gibt es bisher?

- Mehrgenerationentreff „Markstraße 8“ (Konzept für Nutzung und Gestaltung)
- Jugendraum in der Bönekehalle aktivieren und Personal bereitstellen
- Optisch einen Dorfkern entwickeln und Schaffung eines Treffpunktes mitten in Lehre
- Patenschaften für innerörtliche Grünflächen
- Geschichtliche Aufarbeitung der Heeresmunitionsanstalt im Kampstuh, ein Initiativkreis bereitet derzeit eine Vereinsgründung vor
- Sicherstellung des Artenschutzes durch die Neuanlage von Biotopen

Wie können Sie sich vor Ort einbringen?

- In Lehre hat sich eine **Arbeitsgruppe** zur Gründung einer Bürgerenergiegenossenschaft gebildet, die sich um Fragen der regenerativen, lokalen Energieerzeugung kümmert.
- Um die vorhandenen Selbsthilfepotenziale zu stärken, sollen **Dorfmoderatoren** in allen vier Orten ausgebildet und eingesetzt werden. Auch nach der Erstellung des Dorfentwicklungsplanes sollen die Moderatoren den Umsetzungsprozess weiter koordinieren und unterstützen, um die aufgebauten Strukturen und Netzwerke auch nachhaltig aufrecht zu erhalten und weiterzuentwickeln.
- Sollten Sie Interesse haben sich einzubringen, nehmen Sie gerne **Kontakt** mit dem Ortsbürgermeister auf.

Heinrich Köther - Telefon: 0178 45690792 - E-Mail: heinrich.koether@t-online.de

- Leerstand „Goldener Löwe“ Sinnvolle Nachnutzung finden
- Radwegverbindung Lehre-Kampstüh
- Wassererlebnisort an der Schunter zwischen Lehre u. Flechtorf
- Hinweis: Die Energiegenossenschaft ist bereits gegründet worden!

Leerstand „Goldener Löwe“ Sinnvolle Nachnutzung finden

Radwegverbindung Lehre-Kampstüh

Wassererlebnisort an der Schunter zwischen Lehre u. Flechtorf

Weitere Ideen und Anregungen zu den Orten der Dorfregion

Essenrode

DORFENTWICKLUNGSPLAN
Schunter-Riede
Essenrode

Ortsbeschreibung
Essenrode liegt mit einen ca. 900 Einwohnerinnen und Einwohnern jenseits des Waldes westlich von Flechtorf an der Essenroder Riede und war in früherer Zeit ein Gutshof, das noch heute von einem Herrenhaus mit Park und großen Wirtschaftsgebäuden geprägt ist.

Welche Ziele und Potenziale werden verfolgt?

- Politik, Einwohnerinnen und Einwohner näher zusammenbringen
- Das vorhandene große Selbsthilfepotenzial in der Dorfgemeinschaft nutzen
- Neue Orte schaffen, an denen die lebendige Dorfgemeinschaft zusammenkommen kann

Welche Projektideen gibt es bisher?

- Umnutzung der Pfandscheune als neues soziokulturelles Dorfzentrum
- Förderung der Ausbreitung von Fauna und Flora auf der am südlichen Ortsrand von Essenrode gelegenen Fläche „Im Siek“ und Gestaltung der Fläche als naturgerechtes Naherholungsgebiet
- Weiterentwicklung der Fläche hinter dem DGH als Spielplatz für jung und alt
- Info-Plattform / App
- Etablierung eines Dorfladens - zuerst in der Konzeptphase
- Beschilderung der umliegenden Feld- und Waldwege
- Erweiterung der Flächen der Blühwiesenpatenschaften um weitere 3.000 m²

Wie können Sie sich vor Ort einbringen?

- In Essenrode gibt es fünf **aktive Arbeitskreise**: Bewegung und Gespräche, Energie, Naherholung und Naturschutz, Jugend und Geselligkeit und Nahversorgung.
- Um die vorhandenen Selbsthilfepotenziale zu stärken, sollen **Dorfmoderatoren** in allen vier Orten ausgebildet und eingesetzt werden. Auch nach der Erstellung des Dorfentwicklungsplanes sollen die Moderatoren den Umsetzungsprozess weiter koordinieren und unterstützen, um die aufgebauten Strukturen und Netzwerke auch nachhaltig aufrecht zu erhalten und weiterzuentwickeln.
- Sollten Sie Interesse haben sich einzubringen, nehmen Sie gerne **Kontakt** mit dem Ortsbürgermeister auf.

Ulrich Nehring - Telefon: 0175 32885230 - E-Mail: ulrichnehring@gmail.com

Handwritten notes:
Info-App -> Mitfahrangebote offerieren
Radweg Essenrode - Wendhausen

Info-App -> Mitfahrangebote offerieren

Info-App
↳ Mitfahrangebote offerieren

Radweg
Essenrode - Wendhausen

Radweg
Essenrode - Wendhausen

Wendhausen

DORFENTWICKLUNGSPLAN
Schunter-Riede
Wendhausen

Ortsbeschreibung
Wendhausen liegt mit seinen ca. 1.600 Einwohnerinnen und Einwohnern an der A 2 und hat einen großen Aalhof. Wie Flechtorf ist es vom Hochwasser der Schunter betroffen. Wie Essenrode hat auch Wendhausen ein (Wasser-)Schloss mit Park und mittlerweile ungenutzten ehemaligen Wirtschaftsgebäuden.

Welche Ziele und Potenziale werden verfolgt?

- Dorfentwicklung als Chance, um bestehende Probleme zu lösen
- Einen Ort schaffen, an dem die Dorfgemeinschaft sich austauschen und gemeinsame Aktionen planen kann
- Kontakt zu U30 ausbauen und Angebote für Jugendliche schaffen
- Reaktivierung des Samenweisses
- Sicherung einer besseren demografischen Versorgung durch barrierefreie Nahversorgung und Mobilität
- Weitere Förderung der guten Zusammenarbeit des guten Arbeitsklimas innerhalb des Ortes

Welche Projektideen gibt es bisher?

- Einrichtung des DGH als kulturelles Zentrum des Ortes und für Gastronomie
- Bürgerweg Wendhausen - Essenrode anlegen
- zusätzliche Quering der Schunter im Bereich Unterdorf (Altdorf) zum Neubaugelbiet
- Entwicklung von Flächen/von einer Fläche zur Gestaltung von Freizeitaktivitäten für Kinder und Jugendliche

Wie können Sie sich vor Ort einbringen?

- In Wendhausen arbeitet ein großer **Arbeitskreis** an zukünftigen Projekten zusammen.
- Um die vorhandenen Selbsthilfepotenziale zu stärken, sollen **Dorfmoderatoren** in allen vier Orten ausgebildet und eingesetzt werden. Auch nach der Erstellung des Dorfentwicklungsplanes sollen die Moderatoren den Umsetzungsprozess weiter koordinieren und unterstützen, um die aufgebauten Strukturen und Netzwerke auch nachhaltig aufrecht zu erhalten und weiterzuentwickeln.
- Sollten Sie Interesse haben sich einzubringen, nehmen Sie gerne **Kontakt** mit dem Ortsbürgermeister auf.

Thomas Ponath - Telefon: 0163 9783316 - E-Mail: thomas.ponath@me.com

Hinweis: keine zusätzlichen Anmerkungen

Rechtliche Hinweise

Nutzungs- und Urheberrechte

Die vorliegende Ausarbeitung ist durch das Gesetz über Urheberrecht und verwandte Schutzrechte (Urheberrechtsgesetz) und andere Gesetze geschützt. Die Urheberrechte verbleiben bei der CIMA Beratung + Management GmbH (cima).

Der Auftraggeber kann die Ausarbeitung innerhalb und außerhalb seiner Organisation verwenden und verbreiten, wobei stets auf die angemessene Nennung der cima als Urheber zu achten ist. Jegliche - vor allem gewerbliche -Nutzung darüber hinaus ist nicht gestattet, sofern nicht eine gesonderte Vereinbarung getroffen wird.

Veranstalter von Vorträgen und Seminaren erwerben keinerlei Rechte am geistigen Eigentum der cima und ihrer Mitarbeiter. Inhalte von Präsentationen dürfen deshalb ohne schriftliche Genehmigung nicht in Dokumentationen jeglicher Form wiedergegeben werden.

Haftungsausschluss gutachterlicher Aussagen

Für die Angaben in diesem Gutachten haftet die cima gegenüber dem Auftraggeber im Rahmen der vereinbarten Bedingungen. Dritten gegenüber wird die Haftung für die Vollständigkeit und Richtigkeit der im Gutachten enthaltenen Informationen (u.a. Datenerhebung und Auswertung) ausgeschlossen.

Bildnachweis: CIMA Beratung + Management GmbH